



中华人民共和国教育部 主管  
国家教育行政学院 主办  
中国高教学会高教管理研究会会刊

CSSCI 来源期刊  
中国人文社会科学核心期刊  
全国中文核心期刊

2014 NO.11

国家教育行政学院

JOURNAL OF NATIONAL ACADEMY OF  
EDUCATION ADMINISTRATION

“高等教育内涵式发展”本质的历史变迁与当代意蕴

现代大学治理的变与不变

大学社会服务职能分析

“云时代”的文化范式与教育变革

社会主义核心价值观融入高校学生党员教育路径研究





# 国家教育行政学院学报 (月刊)

2014年第11期(总第203期)

中国学术期刊(光盘版)全文收录期刊  
中国期刊全文数据库全文收录期刊  
中国学术期刊综合评价数据库来源期刊  
中国核心期刊(遴选)数据库收录期刊

## 编辑委员会

顾问 (按姓氏笔画为序)

张楚廷 陈雨露 周远清  
徐显明 瞿振元

主任 黄百炼

副主任 李文长 李五一

委员 (按姓氏笔画为序)

丁 钢 于鲁文 石中英  
邢 晖 刘亚荣 许玉乾  
宋永忠 陈丽萍 赵庆典  
袁振国 郭 垒 黄蓉生  
韩 震 湛中乐 谢维和  
樊平军

主 编 黄百炼

常务副主编 陈丽萍

执行编辑 石连海

编 辑 田晓苗 朱玉成

英文编辑 李尚宏

美术编辑 赵歆宇

录入排版 梁京京

## 目 录

### 教育学人

“高等教育内涵式发展”本质的历史变迁与  
当代意蕴

张德祥 林 杰 3

### 书记校长文萃

现代大学治理的变与不变

江 波 9

基于 AHP 的大学文化结构组成分析与评价  
——兼论中西方大学文化的同分异构现象

李成恩 侯铁珊 16

### 教育经济与管理

高等教育合同基本构架的民法考察

吴一平 22

高等教育规模与经济增长的互动  
——基于高校内涵式发展视角的反思

郑 磊 28

大学社会服务职能分析

王旭东 李玉珠 33

“云时代”的文化范式与教育变革

孙杰远 37

公平与参与：杜威教育观分析

赵万祥 42

**致作者：**作者文责自负；  
来稿如在两个月内未收到  
用稿通知，请另投他刊；  
本刊对刊发的文章享有网  
络传播权，如有异议，请  
在来稿中注明，未声明者，  
本刊视为同意。感谢您对  
本刊工作的理解与支持！

# 目 录

## 教育基本理论

- 让教育回归生命的本真 李 戩 47  
应用型本科院校的误读与重构 时 伟 52  
地方高校大学生社会实践优化研究 孔祥慧 57

## 专题研究

- 社会主义核心价值观融入高校学生党员  
教育路径研究 沈晓梅 姚冠新 62  
借鉴传统德育精华深化大学生思想政治教育 神彦飞 宋钧文 67  
大学生思想政治教育开放性教学模式探析 赵定贵 73

## 考察调研报告

- 大学中层领导管理干部胜任力模型研究  
大学领导管理干部胜任力模型研究课题组 77

## 国际视野

- 澳大利亚科研管理和监督的体系、特点及启示 王 涛等 85  
新世纪美国大学教学特色分析 吴振利 91

编 辑 《国家教育行政学院学报》  
编辑部  
出 版 国家教育行政学院  
教育管理杂志社  
发行范围 国内外发行  
地 址 北京市大兴区清源北路  
邮 编 102617  
编 辑 部 010-69248888 转  
3120/3122  
信 箱 xuebao@naea.edu.cn  
网 址 www.naea.edu.cn  
传 真 010-69260513  
广告发行部 010-69226801  
010-69248888 转 3121  
印 刷 北京华联印刷有限公司  
出版日期 2014年11月15日

重庆水利电力职业技术学院  
安庆师范学院  
西华大学

封二  
封三  
封底



# 地方高校大学生社会实践优化研究

孔祥慧

(辽宁石油化工大学, 辽宁 抚顺 113001)

**摘要:** 大学生社会实践是高校素质教育的重要环节, 是高校提高人才培养质量、促进大学生全面发展的重要手段。地方高校主要面向地区培养高素质应用型人才, 其社会实践的需求更为迫切。文章分析了目前地方高校大学生社会实践存在的问题, 总结了地方高校开展大学生社会实践的价值与意义, 研究了地方高校大学生社会实践的基本模式与特征, 最后提出了地方高校大学生社会实践的优化策略。

**关键词:** 地方高校; 大学生社会实践; 人才培养

**中图分类号:** G424.29 **文献标识码:** A **文章编号:** 1672-4038 (2014) 11-0057-05

地方高校以培养高素质应用型人才为主要职责, 是服务地方经济社会发展的人才基地。近年来, 地方高校以社会实践为抓手推进大学生素质教育, 取得了一定成效, 初步构建了符合地方高校特征的大学生社会实践体系。社会实践是高等院校德育工作的基本环节。大学生社会实践是高校有目的有计划地组织学生进入社会和生产一线, 亲身体验社会生活和生产劳作, 以此了解、观察、感悟和服务社会的教育形式。其主要目的是通过训练学生扮演某种社会角色并习得相应技能, 以此提高大学生的思想道德水平、科学文化涵养和身心素质, 为大学生进入社会后更好更快地适应社会奠定基础。

## 一、地方高校大学生社会实践的价值与意义

### (一) 地方高校转型的必然要求

随着我国经济社会的高速发展, 特别是高等教育资源日益丰富, 大学教育已经从精英教育转为大众教育, 复合型应用型人才成为社会

需求的主体。应用型高校是我国高等院校的基本组成部分, 地方高校大部分属于应用型高校, 定位面向地方输送高素质应用型人才。应用型人才既需要丰富的专业知识, 又要有熟练的操作能力。这就要求地方高校转变传统的精英型人才培养理念, 改革人才培养模式, 在深化学生理论基础的同时培养其扎实的实践技能, 更好地将产学研结合起来。

### (二) 高校素质教育的重要手段

高等教育的最终目标是为社会培养德、智、体、美、劳全面发展的高素质人才, 与目前应试教育的体制机制存在一定错位。高校作为集中培养学生素质的最后一站, 具有其他教育单位无可比拟的责任与义务。在当今社会崇尚能力本位的大环境下, 高等院校需要通过课堂教育与社会实践双重手段, 一方面提高学生理论涵养, 丰富头脑; 另一方面提高学生操作能力, 掌握本领。在社会实践中, 大学生可将课堂中所学知识运用到生产生活中, 以亲身经历

收稿日期: 2014-09-21

作者简介: 孔祥慧, 女, 辽宁石油化工大学石油天然气工程学院学办主任, 讲师, 主要从事思想政治教育研究。



磨炼意志,有意识地锻炼自己的社交能力、组织能力、表达能力,学会科学地处理各种危急情况,学会如何与人协作,端正自己的人生观、世界观和价值观。

### (三) 学生创新创业的现实需要

加强大学生创新创业训练是当前我国高校面临的艰巨任务,关系到我国建设创新型社会的成败。地方高校在就业机会、就业质量、就业范围等方面与重点院校相比还有一定差距。培养学生创新创业能力,鼓励大学生创业,对解决地方高校毕业生就业问题具有重要意义。实际上,学生在校期间主要通过书本、媒体及教师讲授了解创新创业知识,对企业创立的实际程序及其中遇到的诸多问题认识不清。加之高校缺乏创业环境,学生的懒惰心理严重,部分学生贪图享乐而不愿吃苦,未经纠正走向社会后极易迷失自己。<sup>[1]</sup>因此,地方高校必须通过推动社会实践活动,以政策引导、教师指导、学生主导为框架,以创新创业大赛、学生微型企业为平台,鞭策学生积极主动学习创新创业知识,鼓励学生在与企业接触中学习更多实战技巧。

## 二、地方高校大学生社会实践存在的问题

### (一) 认知不足导致社会实践流于形式

虽然目前政府、社会、高校都在倡导大学生深入社会开展实践活动,各项支持鼓励政策层出不穷,大学生社会实践活动表面风光火爆,但实际上仍有很多院校和学生对社会实践的价值与意义认知不清,活动组织要么形式呆板、内容陈旧,要么敷衍应付、缺乏深度,甚至有高校将大学生社会实践变相为组织师生旅游观光,严重影响了社会实践的实施成效。

### (二) 社会实践与理论学习脱节

地方院校在师资培训和引进力度上弱于传统的重点大学,对行业专家的吸引力不高,其教学主力有年轻化倾向,教师普遍缺乏社会经验和企业一线生产经历。这一现象导致学生在校期间过于偏重理论学习,轻视实践操作。由于知识系统更新较慢,学生的理论学习与社会需求存在一定脱节,导致学生在社会实践过程

中缺乏正确的理论指导,减弱了社会实践对学生专业技能和素质的提升效用。

### (三) 社会实践方式与内容单一

由于资金、人力等方面的限制,现阶段地方高校组织的社会实践仍主要以短期的参观、调研和考察为主,组织方式和活动内容较为单一,社会实践的深度、广度和力度不大。就目前来看,大部分地方高校的社会实践活动覆盖面不宽,真正深入乡村、社区和生产一线的较少,这与政府、社会及学生对社会实践的期望存在较大差距。

### (四) 缺乏专业指导与社会组织支持

在有限的人力物力条件下,地方高校组织大学生社会实践往往是由管理人员带队,而非专业教师,学生在社会实践过程中难以得到教师的专业指导,影响社会实践效果。此外,社会组织在大学生社会实践中的作用发挥不完善,各类行业协会、社会公益组织等并未给予实践活动应有的支持。

### (五) 实践基地数量不足

据统计,目前我国高校所需实习岗位与企业提供岗位的比例为2:1,大多数学生在校期间无法通过学校集体组织进入企业开展社会实践活动。这一方面与近年来高校扩招及专业设置等因素有关,更主要的原因是作为市场经济主体的中小企业不愿接受学生前往实习,<sup>[2]</sup>数量有限的国企、央企及大型民营企业成为高校社会实践的主要输送地。然而在学校影响力、学生素质、校友资源等方面地方高校均无法与重点高校抗衡,在与重点高校争夺实践基地过程中往往处于劣势。实践基地数量不足导致的学生实习难问题在未来仍将困扰我国地方高校大学生社会实践工作。

## 三、地方高校大学生社会实践的操作模式与特征

### (一) 地方高校大学生社会实践的操作模式

在国家政策引导、社会需求变化等外部刺激下,地方高校也在不断摸索符合自身特征的社会实践操作模式,目前已基本形成“学校主导模式”、“学生自主模式”、“政府引导模式”



及“社会主体模式”四种。

### 1. 学校主导模式

学校主导模式是地方高校发展最早、应用最广泛、操作最成熟的大学生社会实践模式。这一模式以高校为组织主体整合校内外资源,根本目的是通过组织社会实践活动完成特定的教学任务,满足学生成长成才需要,其社会实践形式包括课程演示实践、团队合作实践和实习基地操作实践等。

### 2. 学生自主模式

学生自主模式是高校未能满足学生实践需要,或学生主动申请开展的社会实践模式,是目前最灵活、最多样、最具针对性的社会实践模式。这一模式以学生个人、学生集体或学生家庭为协调组织主体,通过自身寻求或社会关系寻找社会实践机会,根本目的是满足自身发展需要,其社会实践形式包括个人的企业岗位实习实践、家族企业实习实践、自组小团队的项目实践及家庭亲友协作项目实践等。

### 3. 政府引导模式

政府引导模式以政府职能部门为行为主体,特点是宏观性、高平台及高要求。这一模式其根本目的是帮助企业选拔人才,以及吸引媒体及相关机构关注,营造良好的社会舆论氛围,社会实践形式包括搭建各类创新创业平台、组织各类科技竞赛、开展社会实践宣讲活动等。

### 4. 社会主体模式

社会主体模式以用人单位及中介机构为主体,特点是主体庞杂、市场化程度高,其根本目的是在为大学生提供社会实践机会的同时,降低企业成本、满足用工需求、遴选专业人才,社会实践形式包括认知实习、毕业实习、勤工俭学等。<sup>[3]</sup>

## (二) 地方高校大学生社会实践的特征

### 1. 功能的三重性

按照不同的学习内容和培养重点,地方高校的教育教学体系可划分为理论课程、实训课程和实践课程三大主体,其中理论课程主要讲授理论知识;实训课程为校内实验室或实训室课程,初步锻炼学生的操作能力;实践课程则是将学习场所放到企业生产一线,是对学生操

作能力的进一步提升。大学生社会实践属于实践课程范畴,是课堂教育和学校教育面向社会的延伸部分,能够帮助学生将在校进行的理论学习和实验室训练进一步转化为社会体验和企业实战经验。

### 2. 内容的综合性

社会实践是对学生综合素质的培养和锻炼,其目标是深化学生基础理论,提升学生身心素质,提高学生熟练运用所学知识的能力。<sup>[4]</sup>同时,社会实践要达到认知修正、技能锻炼、品行修养和生活态度等多种教育目的。大学生社会实践的内容涵盖从课堂到社会的各个环节,涉及面宽,实践组织、考核评价、学生管理等均需考虑周到。

### 3. 体系的开放性

高校社会实践体系是面向社会、面向行业、面向岗位的,因此其运行体系具有明显的开放性特征。任何愿意承担大学生社会实践的企业单位均可通过协商合作为大学生社会实践提供便利。高校通过广泛接触社会各行业,构建层次多样、活动丰富的社会实践体系,为大学生进入社会和企业一线提供机会。

## 四、地方高校大学生社会实践优化策略

### (一) 加强舆论引导,重视宣传教育,提高社会认知

政府、高校、企业是大学生社会实践的三大参与主体,参与主体的认知程度决定了社会实践活动开展的质量和效率。首先,政府部门应加强社会舆论引导,为大学生社会实践创造良好的社会氛围,同时政府部门要积极利用政策导向,鼓励企业积极参与。其次,高校相关部门要统一思想,高度重视,充分认识实践教育在人才培养中的重要作用,认真组织和实施大学生社会实践活动。同时,还需加强宣传教育,提高大学生及家长对社会实践活动的认知,提高大学生参与社会实践的积极性。最后,企业作为大学生社会实践的承担者,应全力发挥应尽的社会义务,对大学生社会实践活动给予相应的人力、物力和智力支持,为大学生社会实践活动提供更多机会。



## （二）扩大视野，集思广益，丰富社会实践的内容和形式

高校的专业设置、企业的岗位特点和学生的个性心理都要求更新和丰富社会实践教育的内容和形式。高校作为社会实践活动的组织者，应充分发扬民主精神，广泛征求参与主体的意见和建议，充分发挥学生、教师和企业的主观能动性，以便更有针对性地设计社会实践的组织方式、活动形式、评价机制、提升方案等内容。在社会实践的内容和形式上，可根据实际需要开展社会调查、志愿者服务、公益活动、生产实习、文化传播、科技咨询、卫生保健等，也可让学生自我组织团队调研、模拟创业、发明创造等创新活动。

## （三）巩固合作，积极拓展，多方开拓社会实践基地

实践基地是大学生社会实践的主要场所之一。地方高校应在现有合作关系基础上，积极联系、拓展和整合各类资源，注重深化与实体单位的合作关系，强化校地合作、校企合作、校校合作，建立稳定、完善、结构合理的社会实践基地体系，如大学生志愿服务基地、校企协同创新基地、科技推广基地、文化发展基地、革命传统教育基地等。<sup>[5]</sup>同时，社会各方也应给予高校应有支持。

## （四）完善组织环节，创新管理机制，提升社会实践价值

组织领导决定社会实践的成败。在大学生社会实践组织过程中，地方高校应逐级落实责任，规范组织形式和环节，狠抓前期策划、过程管理和考核评价，使社会实践活动的组织更加严谨和规范。在教学设计方面，需将社会实践活动纳入人才培养方案，开设社会实践理论课程，给予一定学时和学分。<sup>[6]</sup>在制度建设方面，需尽快制定科学的管理制度，实施层级式管理模式（见图1），明确科室责任，保障社会实践活动有序开展。

## （五）加大培训力度，提高双师型教师比例，优化教师队伍结构

专业教师在大学生社会实践活动中既是组织者、参与者，又是引导者，教师在课堂上潜

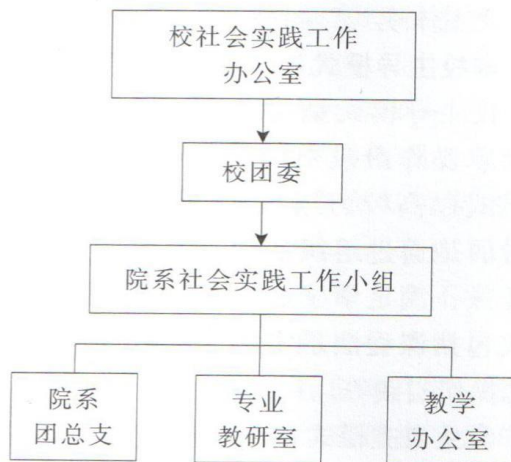


图1 大学生社会实践层级式管理模式

移默化的影响力远大于学校的各种政策宣传。因此高校要加大对专业教师的培训力度，提高教师对社会实践工作的认知水平和思想意识。为更好地指导学生参与社会实践，地方高校需突破困难，在积极引进行业人士进课堂的同时，鼓励本校教师深入企业挂职锻炼，提高教师队伍中双师型教师比例，为大学生社会实践提供良好的专业指导。

## （六）改革考核机制，加大学生能力素质评分比例

调查显示，用人单位最看重应届毕业生的敬业精神、解决问题的基本能力、相关工作或实习经历、承受压力和克服挫折能力、工作稳定性五大指标。<sup>[7]</sup>地方高校目前大部分延续传统高等教育的学生评价体系，课程考试成绩在奖学金评定、优秀评选中占据绝对主体地位。一刀切的考核评价体系使得具有创新创业才能、愿意参加各类社会实践活动的学生望而却步。用人单位与高校在人才评价指标上的差异也成为地方高校人才出口不畅的重要原因。地方高校应从应用型人才培养角度出发，从出口往回找，合理分析和建立符合本校本专业特色的人才考核评价体系，加大学生能力素质评分在考核体系中的比例，鼓励分类建立考核体系，提高和保护学生参与创新创业活动、参与社会实践活动的积极性。

大学生社会实践作为新时期大学生素质教育的重要科目，涉及政府、高校、企业、学生、社会组织等多个部门，是一项长期的系统工程。



地方高校为地区经济社会发展输送大批人才,其社会实践活动的开展质量直接影响区域经济社会发展。针对地方高校大学生社会实践中出现的新问题,我们应从实际出发,坚持引导青年学生培育和践行社会主义核心价值观,坚持“受教育、长才干、作贡献”的宗旨,坚持以扩大活动覆盖面、提升活动实效性、探索总结实践育人新机制为目标,努力探索符合地方高校特征和需求的社会实践体系,为培养高素质的应用型人才奠定基础。

#### 参考文献:

- [1] 刘明明. 复合应用型人才视野下大学生社会实践体系构建探索 [J]. 教育与职业, 2013, (9): 168-169.
- [2] 曹勇. 基于应用型人才培养视野下重构

大学生社会实践体系的思考 [J]. 中国成人教育, 2011, (3): 82-84.

[3] 吕明娥. 试论开放式大学生社会实践体系 [J]. 中国高教研究, 2011, (5): 67-68.

[4] 丁孝智, 冯小燕. 应用型人才培养的社会实践教学模式探析——以肇庆学院为例 [J]. 职业技术教育, 2008, 29 (22): 49-52.

[5] 方静雨. 大学生社会实践存在的问题、成因及其对策 [J]. 江西教育科研, 2007, (9): 77-78.

[6] 张少兰等. 构建高职特色社会实践体系的探索与研究 [J]. 中国职业技术教育, 2006, (6): 24-27.

[7] 同温玉, 王莉娜. 大学生社会实践存在的问题及对策 [J]. 中国成人教育, 2013, (7): 79-80.

(责任编辑 田晓苗)

## A Research on Optimizing Local College Students' Social Practice

Kong Xianghui

**Abstract:** College students' social practice is an important part of college quality education, as well as an important means of improving talent cultivation quality and promoting college students' all-round development. Local colleges and universities mainly train high quality applied talents for their regions, and social practice is in urgent need for the students. This paper analyzes the current problems in local university students' social practice, summarizes the value of the local university students' social practice and the significance, and studies the basic model and characteristics of local university students' social practice. It also puts forward a strategy for the optimization of local university students' social practice.

**Key words:** local colleges and universities; college students' social practice; personnel training



## CONTENTS

- Historical Changes and Contemporary Implications of the Essence  
of Higher Education Connotative Development ..... **Zhang Dexiang & Lin Jie**(3)
- Constant and Changeable Aspects in Modern University Governance ..... **Jiang Bo**(9)
- An AHP Study of Components of University Culture  
--Also on Isomerism in Chinese and Western University Cultures..... **Li Cheng'en & Hou Tieshan**(16)
- On the Structure of Contracts in Higher Education: A Perspective of Civil Law ..... **Wu Yiping**(22)
- On the Interrelation between the Scale of Higher Education and Economic Growth  
--A Perspective of the Connotative Development of the University..... **Zheng Lei**(28)
- An Analysis of the University's Social Service Function ..... **Wang Xudong & Li Yuzhu**(33)
- Cultural Paradigm and Education Reform in the Cloud Era..... **Sun Jieyuan**(37)
- Fairness and Participation: Discoveries of John Dewey's Concept of Citizenship ..... **Zhao Wanxiang**(42)
- Let Education Return to the Essence of Life..... **Li Jian**(47)
- On Misunderstanding and Reconstruction of Application-oriented Institution ..... **Shi Wei**(52)
- A Research on Optimizing Local College Students' Social Practice..... **Kong Xianghui**(57)
- A Research on the Path of Integrating Socialist Core Values into  
College Student Communist Party Members Education..... **Shen Xiaomei & Yao Guanxin**(62)
- Deepening the Ideological and Political Education of College Students  
by Drawing on Traditional Values..... **Shen Yanfei & Song Junwen**(67)
- A Study of the Teaching Mode of Open Class for College students'  
Ideological and Political Education..... **Zhao Dinggui**(73)
- A Study of the Competency Model of College/Department Leaders  
..... **Middle-level University Leader Competency Research Group**(77)
- System, Features and Inspiration of Australia's Scientific Research Management ..... **Wang Tao et al.**(85)
- Teaching Features in American Universities in the New Millennium..... **Wu Zhenli**(91)





西華大學  
XIHUA UNIVERSITY



西華大學是2003年經教育部批准，由原四川工業學院和原成都師範高等專科學校合併組建的省屬重點綜合性大學。四川工業學院的前身四川農業機械學院建於1960年，是國家為實現農業機械化在當時全國7個大區分別布點所建立的綜合性農業機械學院之一。

學校現有校本部、彭州校區、人南校區、安德校區，校園面積近3000畝。校本部坐落於成都，岷江水自都江堰而下從校園蜿蜒流過。學校現有22個學院，12個一級學科碩士學位授權點和56個二級學科碩士學位授權點，77個本科專業，現有全日制在校學生3.8萬餘人。

學校以“求是、明德、卓越”為校訓，傳承“知難而進、自強不息”的優良辦學傳統，培養了眾多優秀人才。近3年來，我校學生在“全國大學生機械創新設計大賽”、“全國大學生電子設計競賽”等國內外重大競賽中，獲得國家級獎339項，省級獎454項。在國家級大學生體育競賽中榮獲團體冠軍19個，個人冠軍13人次；啦啦操隊榮獲世界啦啦操錦標賽第5名，先後受邀參加2008年北京奧運會、2010年廣州亞運會以及2011年世界大學生夏季運動會開幕式表演；乒乓球運動員在2013年巴黎世界乒乓球錦標賽上獲女子單、雙打2個第三名。學生的實幹和創新精神受到用人單位的歡迎和好評。近年來，畢業生就業率一直保持在90%以上。

學校重視對外開放，積極開展國際合作與交流，同北美、歐洲及亞洲的30余所大學和研究機構建立了友好合作關係。

西華大學



統一刊號：ISSN1672-4038  
CN11-5047/D  
國內郵發代號：82-484

廣告經營許可證號：京大工商廣字第0008號  
國外總發行：中國國際圖書貿易集團有限公司  
國外發行代號：M2076 定價：12.50元

